



espace  
pour la  
vie montréal

8 À 10 ANS

ÉPISODE 2

# Protéger et servir



PLAN DE LEÇON

2

Ce coffret pédagogique est conçu par la Biosphère, une institution d'Espace pour la vie. Il offre aux enseignant[e]s et aux élèves une opportunité d'approfondir leurs connaissances sur les classes d'animaux et leurs caractéristiques, les oiseaux migrateurs et les stratégies pour venir en aide aux espèces migratrices menacées. Pour faciliter son utilisation, nous avons opté pour un format simple et convivial, inspiré d'un menu de restaurant.

## ENTRÉE

Commencez par écouter en classe le deuxième épisode de la série balado *Terre Académie*. Il y a six épisodes à écouter dans l'ordre pour avoir l'histoire complète.

## PLAT PRINCIPAL

Vous pouvez réaliser une activité ludique en extérieur (plat 1) ou en intérieur (plat 2) ou les deux.

## DESSERT

Terminez par une activité optionnelle permettant d'explorer davantage la thématique abordée.

Ce projet a été réalisé avec l'appui financier de :  
This project was undertaken with the financial support of:



Environnement et  
Changement climatique Canada

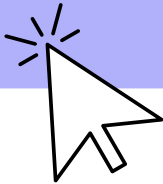
Environment and  
Climate Change Canada

Montréal

Québec

# Entrée

## Écouter l'épisode 2



**TEMPS DE PRÉPARATION** 15 minute

**TEMPS DE L'ACTIVITÉ** 14 minutes d'écoute + 10 minutes de discussion

**RESSOURCES** Enseignant[e] :

Questions de relance

Dans cet épisode, nos trois complices réalisent avec surprise que des hirondelles de rivage se sont invitées dans leur jardin ! Paola, Akio et Billie apprennent rapidement que ces petits oiseaux ne sont pas intéressés à manger leurs légumes (heureusement). Greta leur révèle aussi que ces hirondelles sont une espèce migratrice menacée !

Les trois comparses doivent effectuer des recherches et réfléchir à des stratégies pour cohabiter avec leurs voisines à plumes : protéger son habitat, préserver ses sources de nourriture et réduire la pollution lumineuse. Pendant ce temps, Slinky rôde toujours, avec sa propre interprétation de ce qui se passe sur l'île...

# Plat 1

## Les animaux autour de moi

### OBJECTIFS PÉDAGOGIQUES

Répertorier les animaux selon leur classe (mammifères, reptiles, oiseaux, poissons, amphibiens)

Décrire divers modes de locomotion chez les animaux (marche, reptation, vol, saut, nage)

Décrire les impacts des activités humaines sur l'environnement (ex. : exploitation des ressources, pollution, gestion des déchets, aménagement du territoire, urbanisation, agriculture)

|                             |  |
|-----------------------------|--|
| <b>TEMPS DE PRÉPARATION</b> | 10 minutes   |
| <b>TEMPS DE L'ACTIVITÉ</b>  | 1 heure en classe, temps de recherche à l'extérieur de la classe pour les élèves (observations dans leur quartier)   |
| <b>MATÉRIEL</b>             | Feuilles 8 ½ × 11 po. Imprimez le cahier de l'élève recto verso, 1 copie par élève. En couleurs ou en noir et blanc.<br>Crayons à mine, gomme à effacer et crayons de couleurs<br>Une surface rigide pour écrire (cahier, planche) |
| <b>LOCALISATION</b>         | À l'extérieur (printemps, été ou automne)  |
| <b>RESSOURCES</b>           | Enseignant[e] : <b>Cahier de l'enseignant[e]</b><br>Élève : <b>Cahier de l'élève</b>   |

Paola, Akio et Billie ont remarqué l'arrivée des hirondelles de rivage, qu'ils ont appris à connaître peu à peu. Cette activité vous permettra de vous familiariser avec les animaux qui vous entourent. Tout d'abord, apprenez la différence entre les vertébrés et les invertébrés, puis les caractéristiques de 5 grandes classes de vertébrés. Ensuite, passez à l'action et faites un recensement de certains des animaux qui vivent tout près de vous !

## Plat 2

### Défi : Migration!

#### OBJECTIFS PÉDAGOGIQUES

Décrire comment les animaux satisfont à leurs besoins fondamentaux à l'intérieur de leur habitat

Décrire les impacts des activités humaines sur l'environnement (ex. : exploitation des ressources, pollution, gestion des déchets, aménagement du territoire, urbanisation, agriculture)

**TEMPS DE PRÉPARATION** 35 minutes

**TEMPS DE L'ACTIVITÉ** 1 heure

**MATÉRIEL** Feuilles 8 ½ × 11 po. Imprimez des cartes à jouer recto verso, idéalement en couleurs  
Quelques dés (un dé par équipe)  
Quelques pions (un pion par équipe)  
Ciseaux ou massicot pour découper les cartes  
Crayons à mine et gommes à effacer

**LOCALISATION** À l'intérieur

**RESSOURCES** Enseignant[e] :

Cahier de l'enseignant[e]

Élève :

Cahier de l'élève

Les hirondelles de rivage traversent de longues distances chaque année pour élever leurs petits et pour survivre à l'hiver. Défi : Migration! invite les élèves à se mettre dans la peau des hirondelles et à surmonter les nombreux défis qui les attendent en chemin!

# Dessert

## Célébrer nos amis à plumes

### OBJECTIFS PÉDAGOGIQUES

Rechercher quelques idées liées à la proposition de création tout en consultant des sources d'information

Faire quelques croquis de son idée

Décrire comment les animaux satisfont à leurs besoins fondamentaux à l'intérieur de leur habitat

|                             |   |
|-----------------------------|---|
| <b>TEMPS DE PRÉPARATION</b> | 30 minutes  |
| <b>TEMPS DE L'ACTIVITÉ</b>  | 1 heure à 1 heure 30 minutes  |
| <b>MATÉRIEL</b>             | Feuilles ou cartons minces 8 ½ × 11 po. Imprimez les gabarits au choix, recto seulement<br>Feuilles brouillons<br>Crayons à mine et gommes à effacer<br>Cartons de construction<br>Crayons de couleur<br>Retailles de carton, de tissus, magazines, rubans, etc.<br>Colles en bâton<br>Ficelle ou laine<br>1 ou 2 poinçons<br>Écran et ordinateur pour montrer les exemples |
| <b>LOCALISATION</b>         | À l'intérieur   |
| <b>RESSOURCES</b>           | Enseignant[e] :<br>Cahier de l'enseignant[e]<br>Présentation des oiseaux<br>Élève :<br>Gabarits   |

Paola, Akio et Billie ont appris à vivre en harmonie avec les hirondelles de rivage qui nichent sur l'île. À votre tour, apprenez à connaître les oiseaux migrateurs qui vivent près de vous et partagez vos découvertes grâce à une activité de création!